

ПОСТАНОВЛЕНИЕ
АДМИНИСТРАЦИИ СТРЕЛЕЦКОГО СЕЛЬСКОГО ПОСЕЛЕНИЯ
МУНИЦИПАЛЬНОГО РАЙОНА «КРАСНОГВАРДЕЙСКИЙ РАЙОН»
БЕЛГОРОДСКОЙ ОБЛАСТИ

14 июня 2017 года

№ 15

Об утверждении Административного регламента исполнения муниципальной функции по осуществлению муниципального лесного контроля на территории Стрелецкого сельского поселения муниципального района «Красногвардейский район»

В соответствии со статьей 2 Лесного кодекса Российской Федерации, Земельным кодексом Российской Федерации, Федеральным законом от 06 октября 2003 года № 131-ФЗ «Об общих принципах организации местного самоуправления в Российской Федерации», Уставом Стрелецкого сельского поселения, администрация Стрелецкого сельского поселения

п о с т а н о в л я е т:

1. Утвердить Административный регламент исполнения муниципальной функции по осуществлению муниципального лесного контроля на территории Стрелецкого сельского поселения муниципального района «Красногвардейский район» (приложение №1).

2. Обнародовать настоящее постановление в общедоступных местах и разместить на сайте администрации Стрелецкого сельского поселения.

3. Настоящее постановление вступает в силу со дня его официального обнародования

4. Контроль за исполнением данного постановления возложить на главу администрации Стрелецкого сельского поселения Жигулина И.В.

Глава администрации
Стрелецкого сельского поселения

И.В. Жигулин

Приложение №1
УТВЕРЖДЕН
постановлением администрации
Стрелецкого сельского поселения
от 14 июня 2017 года № 15

**АДМИНИСТРАТИВНЫЙ РЕГЛАМЕНТ
исполнения муниципальной функции по осуществлению
муниципального лесного контроля на территории Стрелецкого
сельского поселения**

1. Общие положения

1.1. Настоящий административный регламент по предоставлению муниципальной функции (далее - Регламент) по осуществлению муниципального лесного контроля на территории Стрелецкого сельского поселения (далее – поселение, муниципальная функция) разработан в целях повышения качества предоставления и доступности муниципальной функции, создания комфортных условий для ее получения.

Регламент определяет порядок, сроки и последовательность действий (административных процедур) при предоставлении муниципальной функции.

Объектом муниципального лесного контроля является соблюдение юридическими лицами, индивидуальными предпринимателями и гражданами законов, правил (порядка), особенностей, установленных лесным законодательством, в отношении лесных участков, расположенных на территории поселения.

При исполнении муниципальной функции по осуществлению муниципального лесного контроля в целях получения необходимых документов, информации, технологического обеспечения для проверки сведений администрация поселения вправе обращаться в следующие органы и учреждения:

1) Федеральное агентство лесного хозяйства и его территориальные органы в соответствии с полномочиями, возложенными на них Постановлением Правительства Российской Федерации от 16.06.2004 г. №283 «Об утверждении Положения о Федеральном агентстве лесного хозяйства», Постановлением Правительства Российской Федерации от 24.05.2007 г. №314 «О полномочиях Федерального агентства лесного хозяйства в области лесных отношений»;

2) Федеральную службу по ветеринарному и фитосанитарному надзору и ее территориальные органы в соответствии с полномочиями, возложенными на них Постановлением Правительства Российской Федерации от 30.06.2004 г. №327 «Об утверждении Положения о Федеральной службе по ветеринарному и фитосанитарному надзору»;

3) Прокуратуру района, в соответствии с полномочиями, возложенными на нее Законом Российской Федерации от 17 января 1992 года №2202-1 «О Прокуратуре Российской Федерации»;

4) Иные органы государственной власти и местного самоуправления. Перечень должностных лиц, осуществляющих муниципальный лесной контроль, утверждается правовым актом главы администрации Стрелецкого сельского поселения.

1.2. Предоставление муниципальной функции осуществляется в соответствии с:

1) Гражданским кодексом Российской Федерации;

2) Лесным кодексом Российской Федерации;

3) Кодексом Российской Федерации об административных правонарушениях;

4) Постановлением Правительства Российской Федерации от 22 июня 2007 года №394 «Об утверждении Положения об осуществлении государственного лесного контроля и надзора»;

5) Постановлением Правительства Российской Федерации от 8 мая 2007 года № 273 «Об исчислении размера вреда, причиненного лесам вследствие нарушения лесного законодательства»;

6) Постановлением Правительства Российской Федерации от 30 июня 2007 года № 417 «Об утверждении правил пожарной безопасности в лесах»;

7) Постановлением Правительства Российской Федерации от 29 июня 2007 года № 414 «Об утверждении правил санитарной безопасности в лесах»;

8) Правилами лесоразведения, утвержденными Приказом Министерства природных ресурсов Российской Федерации от 08 июня 2007 года №149 «Об утверждении Правил лесоразведения».

9) Правилами лесовосстановления, утвержденными приказом Министерства природных ресурсов Российской Федерации от 16 июля 2007 года №183.

10) Правилами заготовки живицы, утвержденными приказом Министерства природных ресурсов Российской Федерации от 21 июня 2007 года №156.

11) Правилами заготовки и сбора недревесных лесных ресурсов, утвержденными приказом Министерства природных ресурсов Российской Федерации от 10 апреля 2007 года №84.

12) Правилами заготовки пищевых лесных ресурсов и сбора лекарственных растений, утвержденными приказом Министерства природных ресурсов Российской Федерации от 10 апреля 2007 года №83.

13) Правилами использования лесов для ведения сельского хозяйства, утвержденными приказом Министерства природных ресурсов Российской Федерации от 10 мая 2007 года №124.

14) Правилами использования лесов для выращивания лесных плодовых, ягодных, декоративных растений, лекарственных растений, утвержденными приказом Министерства природных ресурсов Российской Федерации от 10 апреля 2007 года №85.

15) Правилами использования лесов для осуществления научно-исследовательской деятельности, образовательной деятельности, утвержденными приказом Министерства природных ресурсов Российской Федерации от 28 мая 2007 года №137.

16) Правилами использования лесов для осуществления рекреационной деятельности, утвержденными приказом Министерства природных ресурсов Российской Федерации от 24 апреля 2007 года №108.

17) Правилами использования лесов для строительства, реконструкции, эксплуатации линий электропередачи, линий связи, дорог, трубопроводов и других линейных объектов, утвержденными приказом Министерства природных ресурсов Российской Федерации от 14 апреля 2007 года №99.

18) Правилами использования лесов для переработки древесины и иных лесных ресурсов, утвержденными приказом Министерства природных ресурсов Российской Федерации от 10 мая 2007 года №123.

19) Порядком использования районированных семян лесных растений основных лесных древесных пород, утвержденным приказом Министерства природных ресурсов Российской Федерации от 14 июня 2007 года №153.

20) Правилами заготовки древесины, утвержденными приказом Министерства природных ресурсов Российской Федерации от 16 июля 2007 года №184.

21) Уставом Стрелецкого сельского поселения.

1.4. Результатом предоставления муниципальной функции являются:

1) выявление признаков нарушений лесного законодательства или установление отсутствия таких признаков;

2) исполнение нарушителями лесного законодательства предписаний об устранении нарушений лесного законодательства;

3) при обнаружении достаточных фактов, указывающих на административное правонарушение, направление материалов в правоохранительные органы для рассмотрения и принятия мер административного воздействия.

2. Требования к порядку предоставления муниципальной функции.

2.1. Сведения о месте нахождения и графике работы администрации Стрелецкого сельского поселения, почтовом и электронном адресах, контактных телефонах размещены на Интернет-сайте администрации Красногвардейского района.

Место нахождения администрации поселения и ее почтовый адрес: 309934, Белгородская область, Красногвардейский район, с.Стрелецкое ул.Калинина, 1. График (режим) приема заинтересованных лиц по вопросам предоставления муниципальной услуги специалистами администрации поселения:

Понедельник - пятница с 8.00 до 17.00, перерыв - с 12.00 до 13.00, выходные дни - суббота, воскресенье.

Справочные телефоны:

Телефон администрации Стрелецкого сельского поселения: 8(47247)6-65-23, адрес электронной почты: streletskoe@rambler.ru.

2.2. О проведении плановой проверки должностное лицо

администрации поселения уведомляет юридическое лицо (их филиалы, представительства, обособленные структурные подразделения), индивидуального предпринимателя не позднее, чем за 3 рабочих дня до начала ее проведения посредством направления копии постановления главы поселения о проведении проверки по муниципальному лесному контролю, о начале проведения плановой проверки заказным почтовым отправлением с уведомлением о вручении или иным доступным способом.

2.3. О проведении внеплановой выездной проверки, за исключением внеплановой выездной проверки, основания проведения которой указаны в пункте 2 части 2 статьи 10 Федерального закона «О защите прав юридических лиц и индивидуальных предпринимателей при осуществлении государственного контроля (надзора) и муниципального контроля», должностное лицо администрации поселения уведомляет юридическое лицо, индивидуального предпринимателя не менее, чем за двадцать четыре часа до начала ее проведения любым доступным способом.

2.4. На информационных стендах в помещениях администрации размещается следующая информация:

- 1) извлечения из нормативных правовых актов Российской Федерации, устанавливающих порядок и условия проведения проверок;
- 2) блок-схема порядка проведения проверок согласно приложению № 1 к настоящему административному регламенту;
- 3) порядок получения гражданами консультаций;
- 4) перечень документов, необходимых для предъявления лесопользователем при проведении проверки.

2.5. По вопросам проведения проверок можно получить консультацию путем непосредственного обращения в администрацию поселения.

2.6. Индивидуальное устное информирование осуществляется должностным лицом администрации поселения при обращении лично или по телефону.

При ответах на телефонные звонки и личные обращения должностное лицо администрации поселения подробно, в вежливой (корректной) форме информирует обратившихся лиц по интересующим вопросам.

2.7. Сведения о ходе процедуры принятия решения о проведении проверки по муниципальному лесному контролю можно получить при помощи письменного обращения, электронной почты, телефонной связи или посредством личного обращения в администрацию.

2.8. В случае если подготовка ответа требует продолжительного времени, должностное лицо администрации поселения, осуществляющее индивидуальное устное информирование, может предложить обратившемуся лицу направить в администрацию письменное обращение по данному вопросу либо назначить удобное время для устного информирования.

2.9. Ответ на письменное обращение дается администрацией в порядке, установленном Федеральным законом от 2 мая 2006 года № 59-ФЗ «О порядке рассмотрения обращений граждан Российской Федерации».

2.10. Информирование и консультирование по исполнению функции осуществляется безвозмездно.

2.11.Срок исполнения муниципальной функции не может превышать двадцати рабочих дней.

В отношении одного субъекта малого предпринимательства общий срок проведения плановой выездной проверки не может превышать пятьдесят часов для малого предприятия и микропредприятий в год.

В исключительных случаях, связанных с необходимостью проведения сложных и (или) длительных исследований, испытаний, специальных экспертиз и расследований на основании мотивированных предложений должностных лиц и специалистов администрации, проводящих выездную плановую проверку, срок проведения выездной плановой проверки может быть продлен главой поселения, но не более чем на двадцать рабочих дней, в отношении малых предприятий, микропредприятий.

2.12. Основанием для отказа в исполнении муниципальной функции являются обращения и заявления, не позволяющие установить лицо, обратившееся в администрацию, а также обращения и заявления, не содержащие сведений о фактах, указанных в части 2 статьи 10 Федерального закона от 26 декабря 2008 года № 294-ФЗ «О защите прав юридических лиц и индивидуальных предпринимателей при осуществлении государственного контроля (надзора) и муниципального контроля».

2.13. Документарная проверка проводится в помещении администрации. Центральный вход здания оборудован вывеской, содержащей информацию о наименовании.

Документарная проверка проводится должностным лицом администрации поселения в кабинете.

Данный кабинет соответствует санитарно-эпидемиологическим правилам и нормативам и оборудован противопожарной системой и средствами пожаротушения.

Рабочее место должностного лица администрации поселения оборудовано телефоном, персональным компьютером с возможностью доступа к необходимым информационным базам данных, печатающим устройством.

При организации рабочих мест предусмотрена возможность свободного входа и выхода из помещения при необходимости.

2.14. Выездная проверка (как плановая, так и внеплановая) проводится по месту нахождения юридического лица, месту осуществления деятельности индивидуального предпринимателя и (или) по месту фактического осуществления их деятельности.

2.15. Лесопользователь предъявляет следующие документы:

1) договор купли-продажи лесных насаждений или договор аренды лесного участка, находящегося в муниципальной собственности, или договор безвозмездного срочного пользования лесным участком;

2) свидетельство о государственной регистрации права постоянного (бессрочного) пользования лесным участком;

3) проект освоения лесов;

4) лесная декларация;

5) лицензия на осуществляемые виды деятельности;

6) документы, подтверждающие включение инвестиционного проекта в области освоения лесов в перечень приоритетных инвестиционных проектов, утвержденные в установленном порядке;

7) учредительные документы юридического лица, индивидуального предпринимателя;

8) договор подряда;

9) технологическая карта разработки лесосеки;

10) табель учета рабочего времени или наряд проведения работ.

3. Административные процедуры

3.1. Последовательность действий при осуществлении муниципального лесного контроля включает в себя следующие административные процедуры:

1) процедура подготовки к исполнению муниципальной функции по осуществлению муниципального лесного контроля;

2) процедура исполнения муниципальной функции по осуществлению муниципального лесного контроля;

3) оформление результатов исполнения муниципальной функции по осуществлению муниципального лесного контроля.

3.2. Подготовка к исполнению муниципальной функции по осуществлению муниципального лесного контроля включает в себя этапы:

1) при осуществлении плановых мероприятий по контролю - составление и утверждение годовых планов проведения проверок выполнения требований лесного законодательства юридическими лицами и индивидуальными предпринимателями;

2) при осуществлении внеплановых мероприятий по контролю: проверка исполнения предписаний об устранении ранее выявленных нарушений лесного законодательства.

3.3. Процедура исполнения муниципальной функции по осуществлению муниципального лесного контроля осуществляется на основании принятого постановления главы поселения о проведении проверки по муниципальному лесному контролю (далее – постановление), которое разрабатывает должностное лицо администрации поселения в течение одного дня (Приложение № 2).

3.4. Мероприятия по контролю могут осуществляться путем проведения плановой и внеплановой проверки

3.5. Организация и проведение плановых проверок

3.5.1. Плановые проверки проводятся на основании разрабатываемых должностными лицами администрации поселения ежегодных планов.

3.5.2. В ежегодных планах проведения плановых проверок указываются следующие сведения:

1) наименования юридических лиц, фамилии, имена, отчества индивидуальных предпринимателей, деятельность которых подлежит плановым проверкам;

2) цель и основание проведения каждой плановой проверки;

3) дата начала и сроки проведения каждой плановой проверки;

4) наименование должностного лица администрации поселения, осуществляющего конкретную плановую проверку. При проведении совместной плановой проверки указываются наименования всех участвующих в такой проверке органов.

3.5.3. Плановая проверка проводится в форме документарной проверки и (или) выездной проверки:

3.5.3.1. Предметом документарной проверки являются сведения, содержащиеся в документах юридического лица, индивидуального предпринимателя, устанавливающих их организационно-правовую форму, права и обязанности, документы, используемые при осуществлении их деятельности и связанные с исполнением ими обязательных требований и требований, установленных муниципальными правовыми актами, исполнением предписаний и постановлений органов муниципального контроля.

В процессе проведения документарной проверки должностным лицом администрации поселения в первую очередь рассматриваются документы юридического лица, индивидуального предпринимателя, имеющиеся в распоряжении администрации.

В случае если достоверность сведений, содержащихся в документах, имеющихся в распоряжении администрации, вызывает обоснованные сомнения либо эти сведения не позволяют оценить исполнение юридическим лицом, индивидуальным предпринимателем обязательных требований лесного законодательства, администрация направляет в адрес юридического лица, адрес индивидуального предпринимателя мотивированный запрос с требованием представить иные необходимые для рассмотрения в ходе проведения документарной проверки документы. К запросу прилагается заверенная печатью копия постановления главы поселения о проведении проверки по муниципальному лесному контролю.

В течение десяти рабочих дней со дня получения мотивированного запроса юридическое лицо, индивидуальный предприниматель обязаны направить в администрацию указанные в запросе документы.

Указанные в запросе документы должны быть представлены в виде копий, заверенных печатью (при ее наличии) и соответственно подписью индивидуального предпринимателя, его уполномоченного представителя, руководителя, иного должностного лица юридического лица.

В случае если в ходе документарной проверки выявлены ошибки и (или) противоречия в представленных юридическим лицом, индивидуальным предпринимателем документах либо несоответствие сведений, содержащихся в этих документах, сведениям, содержащимся в имеющихся в администрации документах, информация об этом направляется юридическому лицу, индивидуальному предпринимателю с требованием представить в течение десяти рабочих дней необходимые пояснения в письменной форме.

Юридическое лицо, индивидуальный предприниматель, представляющие в администрацию пояснения относительно выявленных ошибок и (или) противоречий в представленных документах, вправе

представить дополнительно документы, подтверждающие достоверность ранее представленных документов.

Должностное лицо администрации поселения рассматривает представленные руководителем или иным должностным лицом юридического лица, индивидуальным предпринимателем, его уполномоченным представителем пояснения и документы, подтверждающие достоверность ранее представленных документов. В случае если после рассмотрения представленных пояснений и документов либо при отсутствии пояснений должностное лицо администрации поселения установит признаки нарушения обязательных требований лесного законодательства, проводится выездная проверка.

При проведении документарной проверки должностное лицо администрации поселения не вправе требовать у юридического лица, индивидуального предпринимателя сведения и документы, не относящиеся к предмету документарной проверки.

3.5.3.2. Выездная проверка проводится в случае, если при документарной проверке не представляется возможным оценить соответствие деятельности юридического лица, индивидуального предпринимателя обязательным требованиям лесного законодательства без проведения соответствующих мероприятий по контролю.

Выездная проверка начинается с обязательного ознакомления руководителя или иного должностного лица юридического лица, индивидуального предпринимателя, его уполномоченного представителя с постановлением главы поселения о назначении выездной проверки и с полномочиями проводящих выездную проверку лиц, а также с целями, задачами, основаниями проведения выездной проверки, видами и объемом мероприятий по контролю, со сроками и условиями ее проведения.

Руководитель, иное должностное лицо или уполномоченный представитель юридического лица, индивидуальный предприниматель, его уполномоченный представитель обязаны обеспечить доступ проводящих выездную проверку специалистов администрации поселения на территорию, в используемые юридическим лицом, индивидуальным предпринимателем при осуществлении деятельности здания, строения, сооружения, помещения, к используемым юридическими лицами, индивидуальными предпринимателями оборудованию, подобным объектам и др.

3.6. Организация и проведение внеплановой проверки

3.6.1. Основанием для проведения внеплановой проверки является:

1) истечение срока исполнения юридическим лицом, индивидуальным предпринимателем ранее выданного предписания об устранении выявленного нарушения обязательных требований и (или) требований, установленных муниципальными правовыми актами;

2) поступление в администрацию поселения обращений и заявлений граждан, юридических лиц, индивидуальных предпринимателей, информации от органов государственной власти, органов местного самоуправления, из средств массовой информации о следующих фактах:

а) возникновение угрозы причинения вреда жизни, здоровью граждан, вреда животным, растениям, окружающей среде, безопасности государства, а также угрозы чрезвычайных ситуаций природного и техногенного характера;

б) причинение вреда жизни, здоровью граждан, вреда животным, растениям, окружающей среде, безопасности государства, а также возникновение чрезвычайных ситуаций природного и техногенного характера;

в) нарушение прав потребителей (в случае обращения граждан, права которых нарушены).

3.6.2. Внеплановая выездная проверка юридических лиц, индивидуальных предпринимателей, относящихся в соответствии с законодательством Российской Федерации к субъектам малого или среднего предпринимательства, может быть проведена по основаниям, указанным в подпунктах *а* и *б* пункта 2 части 1 настоящей статьи, администрацией после согласования с органом прокуратуры по месту осуществления деятельности таких юридических лиц, индивидуальных предпринимателей.

В день подписания постановления о проведении внеплановой выездной проверки субъектов малого или среднего предпринимательства в целях согласования ее проведения должностное лицо администрации поселения представляет либо направляет заказным почтовым отправлением с уведомлением о вручении, в орган прокуратуры по месту осуществления деятельности субъектов малого или среднего предпринимательства заявление о согласовании проведения внеплановой выездной проверки.

3.6.3. К заявлению о согласовании проведения внеплановой выездной проверки прилагаются следующие документы:

1) копия постановления главы поселения о проведении проверки по муниципальному лесному контролю и надзору;

2) документы, подтверждающие наличие оснований для проведения указанной проверки:

- копии обращений, заявлений граждан, юридических лиц или индивидуальных предпринимателей;

- копии информации от органов государственной власти или органов местного самоуправления:

- сведения из средств массовой информации (копия публикации печатного издания, интернет-источников и другие документы);

- копии иных имеющихся документов, послуживших основанием для проведения проверки.

3.6.4. Если основанием для проведения внеплановой выездной проверки является причинение вреда жизни, здоровью граждан, вреда животным, растениям, окружающей среде, безопасности государства, а также возникновение чрезвычайных ситуаций природного и техногенного характера, обнаружение нарушений обязательных требований и требований, установленных муниципальными правовыми актами, в момент совершения таких нарушений в связи с необходимостью принятия неотложных мер администрация поселения вправе приступить к проведению внеплановой

выездной проверки незамедлительно с извещением органов прокуратуры о проведении мероприятий по контролю посредством направления заявления о согласовании проведения внеплановой выездной проверки в органы прокуратуры в течение двадцати четырех часов.

3.6.5. Решение прокурора или его заместителя о согласовании проведения внеплановой выездной проверки или об отказе в согласовании ее проведения может быть обжаловано вышестоящему прокурору или в суд.

3.7. Порядок оформления результатов проверки

3.7.1. По результатам проверки должностным лицом администрации поселения составляется акт по установленной форме (Приложение № 3).

3.7.2. Акт проверки оформляется непосредственно после ее завершения в двух экземплярах, один из которых с копиями приложений вручается руководителю, иному должностному лицу или уполномоченному представителю юридического лица, индивидуальному предпринимателю, его уполномоченному представителю под расписку об ознакомлении либо об отказе в ознакомлении с актом проверки либо направляется заказным почтовым отправлением с уведомлением о вручении, которое приобщается к экземпляру акта проверки, хранящемуся в администрации.

3.7.3. Результаты проверки, содержащие информацию, составляющую государственную, коммерческую, служебную, иную тайну, оформляются с соблюдением требований, предусмотренных законодательством Российской Федерации.

3.7.4. В случае если для проведения внеплановой выездной проверки требуется согласование ее проведения с органом прокуратуры, копия акта проверки направляется в орган прокуратуры, которым принято решение о согласовании проведения проверки, в течение пяти рабочих дней со дня составления акта проверки.

3.7.5. В журнале учета проверок должностным лицом администрации поселения осуществляется запись о проведенной проверке, содержащая сведения о наименовании органа муниципального лесного контроля, датах начала и окончания проведения проверки, времени ее проведения, правовых основаниях, целях, задачах и предмете проверки, выявленных нарушениях, а также указываются фамилии, имена, отчества и должности специалистов, проводящих проверку, его или их подписи.

3.7.6. При отсутствии журнала учета проверок в акте проверки делается соответствующая запись.

3.7.7. Лесопользователь, проверка которого проводилась, в случае несогласия с фактами, выводами, предложениями, изложенными в акте проверки, либо с выданным предписанием об устранении выявленных нарушений в течение пятнадцати дней с даты получения акта проверки вправе представить в администрацию в письменной форме возражения в отношении акта проверки об устранении выявленных нарушений в целом или его отдельных положений. При этом лесопользователь вправе приложить к таким возражениям документы, подтверждающие обоснованность таких возражений, или их заверенные копии либо в согласованный срок передать их в администрацию.

3.7.8. Материалы проверки передаются главе поселения не позднее одного рабочего дня со дня окончания проверки.

3.7.9. После визирования акта проверки главой поселения материалы проверок подшиваются в дело.

3.7.10. В случае выявления при проведении проверки нарушений юридическим лицом, индивидуальным предпринимателем обязательных условий или требований, установленных лесным законодательством, должностное лицо администрации поселения, проводившее проверку, обязано в трехдневный срок с момента подписания акта проверки направлять в органы, уполномоченные рассматривать дела об административных правонарушениях, материалы по результатам проведенных проверок для принятия мер административного принуждения к нарушителям.

4. Порядок и формы контроля за исполнением регламента

4.1. Текущий контроль надлежащего исполнения служебных обязанностей, совершения противоправных действий (бездействия) при проведении проверок, соблюдения процедур проведения проверок осуществляется главой поселения.

Текущий контроль осуществляется путем проверок соблюдения и исполнения специалистами администрации положений настоящего административного регламента, иных нормативных правовых актов Российской Федерации и Белгородской области

4.2. Администрация поселения осуществляет контроль полноты и качества проведения проверок.

Результаты контроля оформляются в виде справки, в которой отмечаются выявленные недостатки и предложения по их устранению.

4.3. О мерах, принятых в отношении виновных в нарушении законодательства Российской Федерации, положений настоящего административного регламента, специалистов, в течение десяти дней со дня принятия таких мер администрация поселения сообщает в письменной форме юридическому лицу, индивидуальному предпринимателю, права и (или) законные интересы которых нарушены.

4.4. Ответственность специалистов и должностных лиц в ходе исполнения муниципальной функции закрепляется в должностных инструкциях в соответствии с требованиями действующего законодательства.

Муниципальные служащие, допустившие нарушение данного Регламента, привлекаются к дисциплинарной ответственности в соответствии со статьей 192 Трудового кодекса Российской Федерации, статьей 27 Федерального закона от 02 марта 2007 года № 25-ФЗ «О муниципальной службе в Российской Федерации».

5. Порядок обжалования действий (бездействия) должностного лица, а также принимаемого им решения при исполнении регламента

5.1. Досудебное обжалование:

Заявитель может обратиться с жалобой на решение или действие (бездействие), принятое в ходе исполнения муниципальной функции (далее – обращение), устно к специалисту, курирующему исполнение муниципальной функции, либо письменно на имя главы сельского поселения.

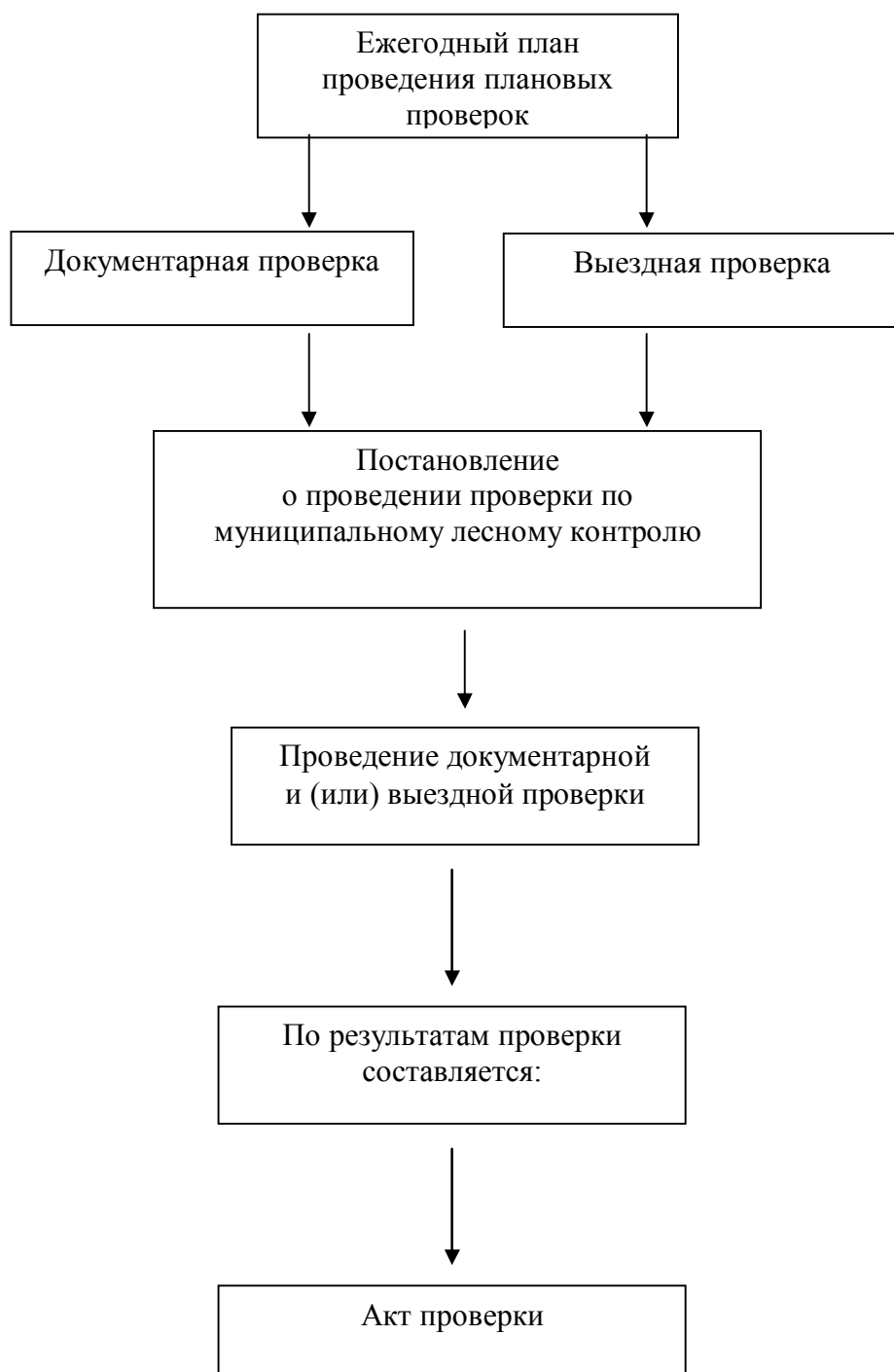
При обращении с устной жалобой к специалисту, ответ на обращение с согласия заявителя может быть дан устно в ходе личного приема. В остальных случаях дается письменный ответ по существу поставленных в обращении вопросов. В письменном обращении указываются: наименование органа местного самоуправления, в который направляется обращение, или фамилию, имя, отчество должностного лица; фамилия, имя, отчество заявителя (уполномоченного представителя); почтовый адрес, по которому должен быть направлен ответ; предмет обращения; личная подпись заявителя (его уполномоченного представителя) и дата. Письменное обращение должно быть написано разборчивым почерком, не содержать нецензурных выражений.

Обращения заявителей, содержащие обжалование решений, действий (бездействия) конкретных должностных лиц, не могут направляться этим должностным лицам для рассмотрения и (или) ответа. В случае если в письменном обращении заявителя содержится вопрос, на который ему многократно давались письменные ответы по существу в связи с ранее направляемыми обращениями, и при этом в обращении не приводятся новые доводы или обстоятельства, соответствующее уполномоченное должностное лицо вправе принять решение о безосновательности очередного обращения и прекращении переписки по данному вопросу. О данном решении в адрес заявителя, направившего обращение, направляется сообщение. Письменное обращение должно быть рассмотрено в течение 30 календарных дней с даты его регистрации. Если в результате рассмотрения обращение признано обоснованным, то принимается решение о применении меры ответственности к лицу, допустившему нарушения в ходе оформления документов требований законодательства Российской Федерации, муниципальных правовых актов и повлекшие за собой обращение. Обращения заявителей считаются разрешенными, если рассмотрены все поставленные в них вопросы, приняты необходимые меры и даны письменные ответы (в пределах компетенции) по существу всех поставленных в обращениях вопросов. Если в ходе рассмотрения обращение признано необоснованным, заявителю направляется сообщение о результате рассмотрения обращения с указанием причин, почему оно признано необоснованным.

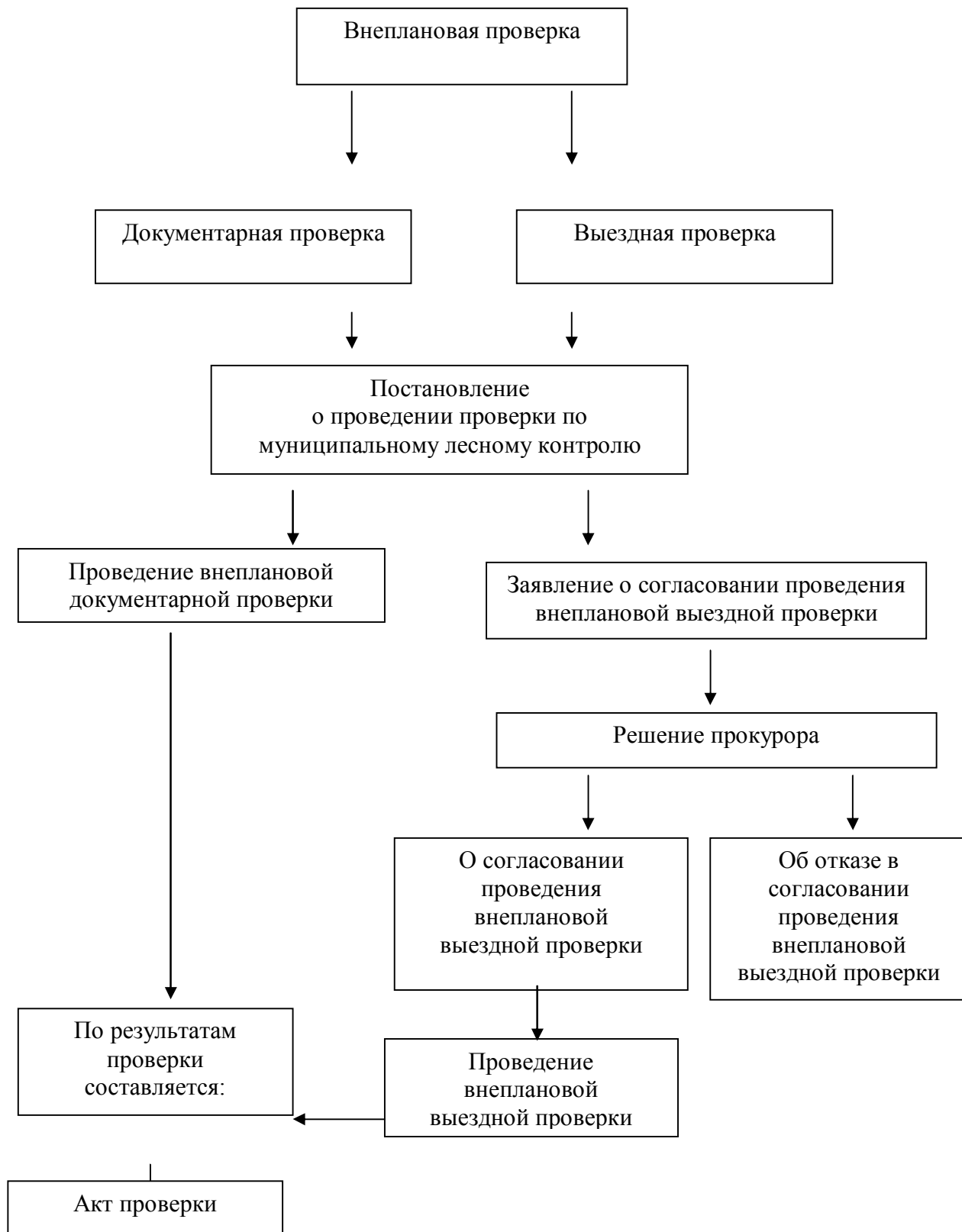
5.2. Обжалование действий (бездействий) и решений, принятых в ходе исполнения муниципальной функции в судебном порядке

Действия (бездействия) и решения, принятые в ходе предоставления муниципальной функции, могут быть обжалованы в суд в порядке, установленном законодательством.

Блок-схема
Административного регламента исполнения функции по
осуществлению муниципального лесного контроля на территории
Стрелецкого сельского поселения
(при проведении плановых проверок)



Блок-схема
Административного регламента исполнения функции по
осуществлению муниципального лесного контроля на территории
Стрелецкого сельского поселения
(при проведении внеплановых проверок)



ПОСТАНОВЛЕНИЕ

о проведении проверки юридического лица, индивидуального предпринимателя
(плановой/внеплановой, документарной/выездной)

от “ ___ ” _____ г. № _____

1. Провести проверку в отношении _____

(полное и (в случае, если имеется) сокращенное наименование, в том числе фирменное наименование юридического лица, фамилия, имя и (в случае, если имеется) отчество индивидуального предпринимателя)

2. Назначить лицом(ами), уполномоченным(ыми) на проведение проверки: _____

(фамилия, имя, отчество (в случае, если имеется), должность должностного лица (должностных лиц), уполномоченного(ых) на проведение проверки)

3. Привлечь к проведению проверки в качестве экспертов, представителей экспертных организаций, следующих лиц: _____

(фамилия, имя, отчество (в случае, если имеется), должности привлекаемых к проведению проверки экспертов, представителей экспертных организаций)

4. Установить, что:
настоящая проверка проводится с целью: _____

При установлении целей проводимой проверки указывается следующая информация:

а) в случае проведения плановой проверки:

– ссылка на ежегодный план проведения плановых проверок с указанием способа его доведения до сведения заинтересованных лиц;

б) в случае проведения внеплановой выездной проверки:

– ссылка на реквизиты ранее выданного проверяемому лицу предписания об устранении выявленного нарушения, срок для исполнения которого истек;

– ссылка на реквизиты обращений и заявлений, поступившие в проверяющий орган; краткое изложение информации о фактах причинения вреда жизни, здоровью граждан,

вреда животным, растениям, окружающей среде, безопасности государства или возникновения реальной угрозы причинения такого вреда, возникновения чрезвычайных ситуаций природного и техногенного характера или их угрозы, реквизиты и краткое изложение информации из заявления гражданина о факте нарушения его прав, предоставленных законодательством Российской Федерации о правах потребителей;

в) в случае проведения внеплановой выездной проверки, которая назначается в отношении субъекта малого и среднего предпринимательства и подлежит согласованию с органами прокуратуры, но в целях принятия неотложных мер должна быть проведена незамедлительно в связи с причинением вреда либо нарушением проверяемых требований, если такое причинение вреда либо нарушение требований обнаружено непосредственно в момент его совершения:

– ссылка на прилагаемую копию документа (рапорта, докладной записки и т.п.), представленного должностным лицом, обнаружившим нарушение;

задачами настоящей проверки являются: _____

5. Предметом настоящей проверки является (отметить нужное):

соблюдение обязательных требований или требований, установленных муниципальными правовыми актами;

соответствие сведений, содержащихся в уведомлении о начале осуществления отдельных видов предпринимательской деятельности, обязательным требованиям;

выполнение предписаний органов муниципального контроля;

проведение мероприятий:

по предотвращению причинения вреда жизни, здоровью граждан, вреда животным, растениям, окружающей среде;

по предупреждению возникновения чрезвычайных ситуаций природного и техногенного характера;

по обеспечению безопасности государства;

по ликвидации последствий причинения такого вреда.

6. Проверку провести в период с “___” _____ 20__ г. по “___” _____ 20__ г. включительно.

7. Правовые основания проведения проверки: _____

(ссылка на положение нормативного правового акта, в соответствии с которым осуществляется проверка; ссылка на положения (нормативных) правовых актов, устанавливающих требования, которые являются предметом проверки)

8. В процессе проверки провести следующие мероприятия по контролю, необходимые для достижения целей и задач проведения проверки: _____

9. Перечень административных регламентов проведения мероприятий по контролю (при их наличии), необходимых для проведения проверки: _____

(с указанием их наименований, содержания, дат составления и составивших лиц (в случае отсутствия полной информации – с указанием информации, достаточной для идентификации истребуемых))

Глава администрации Стрелецкого сельского
поселения

(подпись, заверенная печатью)

(фамилия, имя, отчество (в случае, если имеется), и должность должностного лица, непосредственно подготовившего проект распоряжения (приказа), контактный телефон, электронный адрес (при наличии))

Приложение № 3
к Административному регламенту

(место составления акта)

(дата составления акта)

(время составления
акта)

АКТ ПРОВЕРКИ
органом муниципального контроля юридического лица, индивидуального
предпринимателя
№ _____

“ ____ ” _____ 20 ____ г. по адресу: _____
(место проведения проверки)

На основании: _____

(вид документа о проведении проверки с указанием его реквизитов (номер, дата,
название))

была проведена проверка в отношении:

(полное и (в случае, если имеется) сокращенное наименование, в том числе фирменное
наименование юридического лица, фамилия, имя и (в случае, если имеется) отчество
индивидуального предпринимателя)

Продолжительность проверки: _____

Акт составлен: _____

(наименование органа муниципального контроля)

С копией постановления о проведении проверки **ознакомлен:** *(заполняется при
проведении выездной проверки)* _____

(фамилии, имени, отчества (в случае, если имеется), подпись, дата, время)
Дата и номер решения прокурора (его заместителя) о согласовании проведения проверки:

(заполняется в случае проведения внеплановой проверки субъекта малого или среднего
предпринимательства)

Лицо(а), проводившие проверку: _____

(фамилия, имя, отчество (в случае, если имеется), должность должностного лица (должностных лиц), проводившего(их) проверку; в случае привлечения к участию к проверке экспертов, экспертных организаций указывается (фамилии, имена, отчества (в случае, если имеется), должности экспертов и/или наименование экспертных организаций)

При проведении проверки присутствовали: _____

(фамилия, имя, отчество (в случае, если имеется), должность руководителя, иного должностного лица (должностных лиц) или уполномоченного представителя юридического лица, уполномоченного представителя индивидуального предпринимателя, присутствовавших при проведении мероприятий по проверке)

В ходе проведения проверки:

выявлены нарушения обязательных требований или требований, установленных муниципальными правовыми актами:

(с указанием характера нарушений; лиц, допустивших нарушения)

▪ выявлены несоответствия сведений, содержащихся в уведомлении о начале осуществления отдельных видов предпринимательской деятельности, обязательным требованиям (с указанием положений (нормативных) правовых актов):

▪ выявлены факты невыполнения предписаний органов муниципального контроля (с указанием реквизитов выданных предписаний):

▪ нарушений не выявлено _____

Запись в Журнал учета проверок юридического лица, индивидуального предпринимателя, проводимых органами муниципального контроля, внесена *(заполняется при проведении выездной проверки)*:

(подпись проверяющего)

(подпись уполномоченного представителя юридического лица, индивидуального предпринимателя, его уполномоченного представителя)

Журнал учета проверок юридического лица, индивидуального предпринимателя, проводимых органами муниципального контроля, отсутствует *(заполняется при проведении выездной проверки)*:

(подпись проверяющего)

(подпись уполномоченного представителя
юридического лица, индивидуального
предпринимателя,
его уполномоченного представителя)

Прилагаемые документы: _____

Подписи лиц, проводивших проверку: _____

С актом проверки ознакомлен(а), копию акта со всеми приложениями получил(а):

(фамилия, имя, отчество (в случае,
если имеется), должность
руководителя, иного должностного
лица или уполномоченного
представителя юридического лица,
индивидуального
предпринимателя,
его уполномоченного
представителя)

“ ___ ” _____ 20__ г. _____
(подпись)

Пометка об отказе ознакомления с актом проверки: